

AFO 363 – Lay-out tijdschriftenrappels

363.1 Inleiding

AFO 363 regelt het beheer van de lay-out en de inhoud van de tijdschriftenrappels. Het systeem onderscheidt hierbij diverse types drukwerk. Per type drukwerk kunt u een SSP-printprofiel definiëren dat dan gebruikt wordt bij het printen van de rappels.

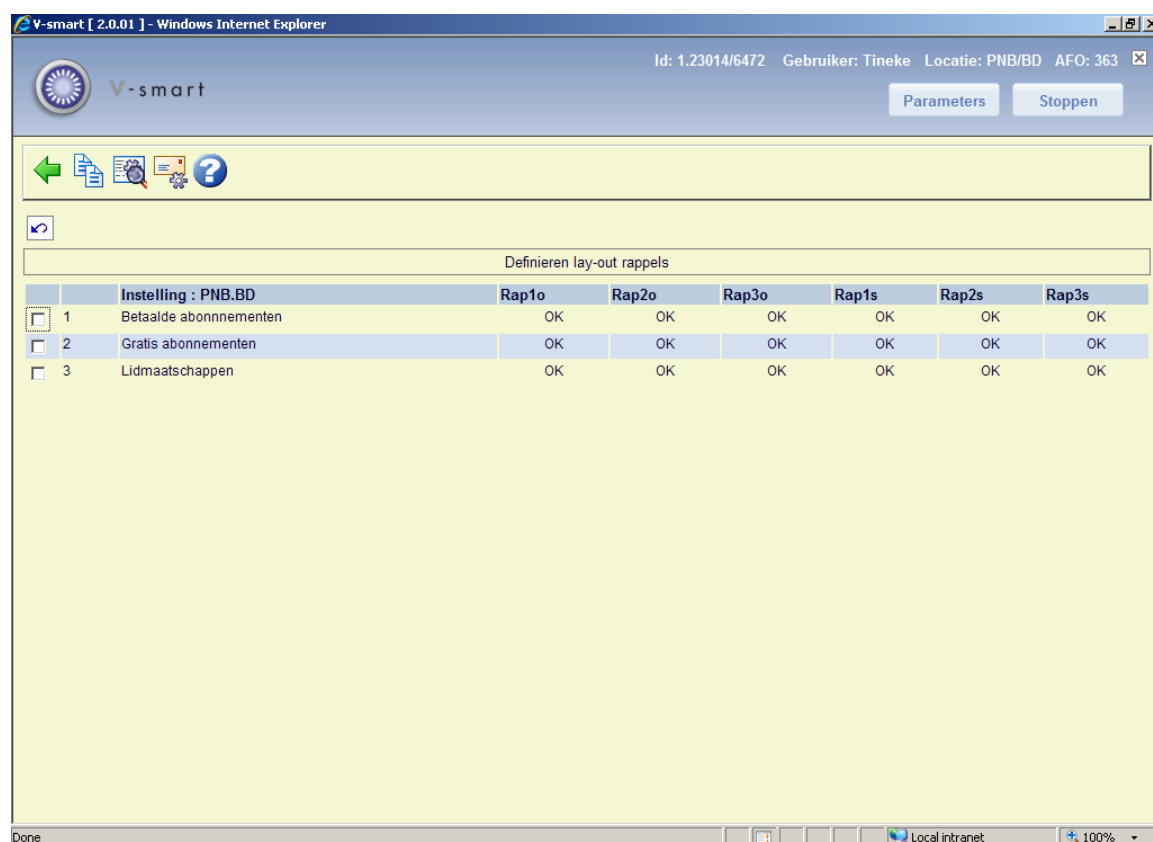
De printprofielen die kunnen worden gedefinieerd zijn gekoppeld aan drie soorten gegevens:

- het type abonnement
 - betaalde abonnementen
 - gratis abonnementen
 - lidmaatschappen
- het rangnummer van het rappel
 - eerste rappel
 - tweede rappel
 - derde rappel
- de reden waarom de rappel gestuurd wordt
 - ontbrekende nummers
 - stagnerende abonnementen

In totaal levert dit dus achttien verschillende profielen op, wat de nodige flexibiliteit creëert om de formuleringen op de print-out te variëren in functie van de diverse variabelen.

363.2 Tijdschriftenrappels definiëren

Nadat u AFO 363 hebt gestart, verschijnt een overzichtsscherm met de diverse rappeltypen en de abonnementsstypen. Voor elk combinatie van rappel en abonnementsstype kan een SSP-printprofiel worden gedefinieerd.



In een normale productiesituatie hoort in elk veld de melding OK te staan, dat wil zeggen dat voor elk type drukwerk en voor elk type abonnement een lay-out gedefinieerd is. Als voor bepaalde types of type abonnement een lay-out ontbreekt, kan dit leiden tot storingen bij het printen via AFO 353 ('Uitvoeren drukwerk').

Opties van het scherm

Kopieer profiel: Kies deze optie om een bestaand profiel te kopiëren.

Invoeren/aanpassen profiel: Kies deze optie om een profiel in te voeren of aan te passen.

Email teksten: gebruik deze optie voor het definiëren van email teksten.

De opties worden in de volgende paragrafen afzonderlijk toegelicht.

363.3 Profiel kopiëren

Als u in het overzichtsscherm hebt gekozen voor de optie 'Kopieer profiel' verschijnt een invoerscherm:

V-smart [1.0.01]

Kopieer printprofiel

Type rappel: Rap1o

Type abonnement: Betaald, Gratis, Lidmaatschap

Type rappel: Rap1o

Type abonnement: Betaald, Gratis, Lidmaatschap

OK, Annuleer, Help

Velden van het scherm

Type rappel: Kies een rappeltipe uit de dropdown lijst. U hebt de keuze uit:

RAP1o rappel 1 voor ontbrekende nummers

RAP1s rappel 1 voor stagnerende abonnementen

RAP2o rappel 2 voor ontbrekende nummers

RAP2s rappel 2 voor stagnerende abonnementen

RAP3o rappel 3 voor ontbrekende nummers

RAP3s rappel 3 voor stagnerende abonnementen

Type abonnement: Geef aan van welk abonnementstype u het profiel wilt kopiëren.

Type rappel: Kies een rappeltipe uit de dropdown lijst waar naartoe u het profiel wilt kopiëren.

Betaald, gratis of lidmaatschap: Geef aan naar welk abonnementstype u het profiel wilt kopiëren.

Als u de gegevens hebt ingevoerd, wordt het eerstgenoemde profiel gekopieerd naar het laatstgenoemde.

363.4 Profiel invoeren of aanpassen

Als u in het overzichtsscherm hebt gekozen voor de optie 'Invoeren/aanpassen profiel' verschijnt een invoerscherm:



The screenshot shows a software window titled "V-smart [1.0.01]". Inside the window, there is a dialog box titled "Voer in / toon gegevens van". The dialog box contains a dropdown menu for "Type rappel" with the value "Rap1o" selected. Below this, there is a radio button group for "Type abonnement" with "Betaald" selected. To the right of the form fields, there are three buttons: "OK", "Annuleer", and "Help".

Velden van het scherm

Type rappel: Kies een rappeltipe uit de dropdown lijst, waarvan u het profiel wilt invoeren of aanpassen. U hebt de keuze uit:

RAP1o rappel 1 voor ontbrekende nummers

RAP1s rappel 1 voor stagnerende abonnementen

RAP2o rappel 2 voor ontbrekende nummers

RAP2s rappel 2 voor stagnerende abonnementen

RAP3o rappel 3 voor ontbrekende nummers

RAP3s rappel 3 voor stagnerende abonnementen

Type abonnement: Geef aan van welk abonnementstype u het profiel wilt invoeren of aanpassen.

Nadat u op **OK** geklikt heeft verschijnt een invulscherm:

The screenshot shows a Windows-style dialog box titled "Beheer printprofielen" from the software "V-smart [1.0.01]". The dialog has a light yellow background. At the top left, there is a gear icon and the title "Beheer printprofielen". At the top right, there is a small icon of a person with a checkmark. The main content area contains a text input field labeled "Commentaar bij printprofiel". Below this, there is a radio button group labeled "Printprofieltype" with two options: "Bloktype" (unselected) and "Kolomtype" (selected). To the right of the input field and radio buttons is a vertical stack of three buttons: "OK", "Annuleer", and "Help".

Printprofiel type: kies "**Bloktype**" om de gegevens in blokken af te drukken voor elke titel (rappelinformatie wordt afgedrukt in blokken per titel, met elk gedefinieerd element op een nieuwe regel) of "**Kolomtype**" om de gegevens in kolommen af te drukken voor elke titel (rappelinformatie wordt afgedrukt in kolommen met de dataelementen van alle titels).

V-smart [1.0.01]

Printprofiel : SSP-PNB.BD-RAP3S-3 - Lay-out en paginering

Aantal lijnen per blad 66

Aantal karakters per regel 80

Linkermarge 8

Marge bovenaan 4

Marge onderaan 4

Pagina's nummeren (N/B/O) N

Plaats van de paginering C

OK

Annuleer

Help

Hier kunt u de diverse instellingen van de pagina's bepalen. De opties voor **Plaats van de paginering** zijn: C (gecentreerd), L (links), of R (rechts); deze hebben geen effect als de vorige optie (**Pagina's nummeren**) op 'N' staat.

V-smart [1.0.01]

Taal

Default-taal

Nederlands

Engels

Duits

Frans

Spaans



OK

Annuleer

Help

Met dit formulier kunt u kop- en voetteksten definiëren in verschillende talen. Nadat u een taal gekozen heeft en op **OK** heeft geklikt, wordt onderstaand invulscherm getoond:

V-smart [1.0.01]

 **Teksten boven en onder** 

Teksten bovenaan

Regel 1

Regel 2

Regel 3

Regel 4

Regel 5

Regel 6

Centreren

Teksten onderaan

Regel 1

Regel 2

Regel 3

Regel 4

Regel 5

Regel 6

Centreren

Voor de gewenste teksten in voor zover van toepassing en herhaal dit voor de overige benodigde talen. Wanneer ik klaar bent dient u op **Annuleer** te klikken om naar het volgende scherm te gaan:

V-smart [1.0.01]

Printprofiel : SSP-PNB.BD-RAP3S-3 - Algemene structuur

Aantal kolommen/blokken

Gegevens scheiden

Blokken scheiden met blanco lijn

Gegevens splitsen over max.

Regels

Overgang naar nieuwe pagina

Antwoorden opslaan als default

OK
Annuleer
Help

Dit formulier heeft betrekking op de algemene kenmerken van het rappelbericht.

Met de optie **Aantal kolommen/blokken** kunt u aangeven hoeveel kolommen of blokken (afhankelijk van de gemaakte keuze op het eerste scherm) met data zoals titel, abonnementsnummer, aflevering, enz. u wilt afdrukken op het rappelbericht.

Vervolgens wordt dit scherm gepresenteerd:

V-smart [1.0.01]

Gegevens voor kolom/blok 1

Gegevens in kolom/blok

OK
Annuleer
Help

Kies het gewenste dataelement uit de dropdown lijst en klik op **OK**.

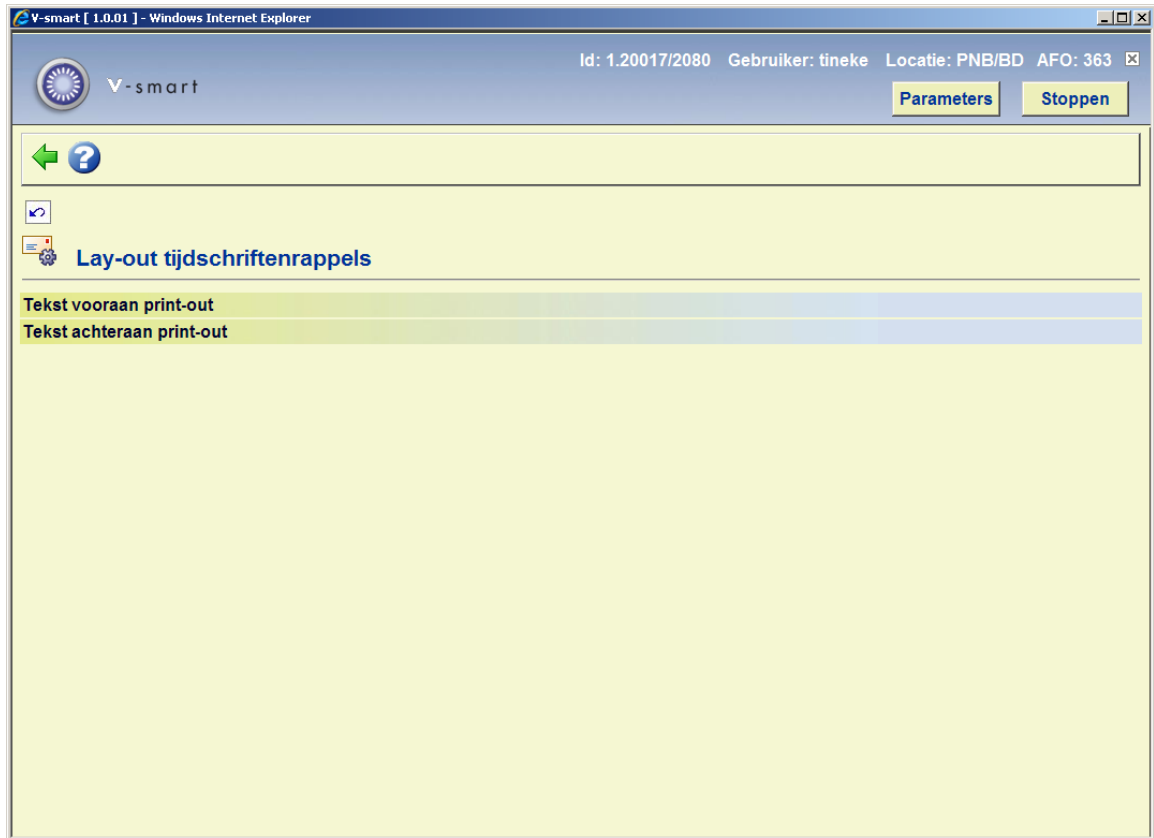
In het volgende invulscherm kunt u labels (Bloktype) of koppen (Kolomtype) definiëren voor de gekozen dataelementen in verschillende talen:

Daarna kunt u nog meer gegevens invullen voor het betreffende dataelement, zoals positionering enz.:

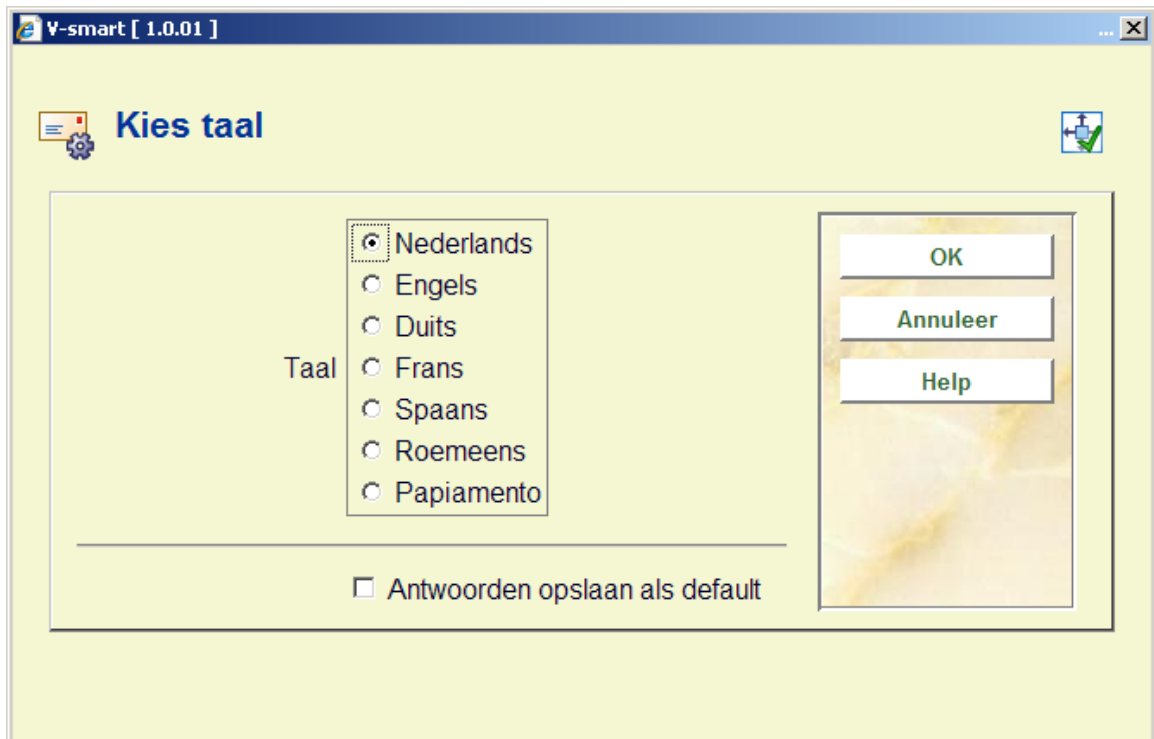
Het systeem zal deze stappen herhalen voor het aantal blokken/kolommen dat u heeft opgegeven in het eerdere scherm.

Wanneer u hiermee klaar bent zal het systeem een overzichtsscherm presenteren zoals het voorbeeld hieronder. U dient nu de layout te completeren door de volgende onderdelen in te vullen.

Vrije teksten: wanneer u hier op dubbelklikt verschijnt een nieuw menu:



Kies **Tekst vooraan print-out** om de aanhef van de brief te definiëren. Ook dit kunt u doen voor verschillende talen:



Kies een taal en de scherm editor wordt gepresenteerd:



Voer de gewenste teksten in en herhaal dit voor zoveel talen als nodig is. Wanneer u met dit onderdeel klaar bent klikt op **Annuleer** om terug te gaan naar het menu. Herhaal deze stappen vervolgens voor **Tekst achteraan print-out** om de teksten onderaan de brief te definiëren.

Geldige codes die hier gebruikt kunnen worden zijn:

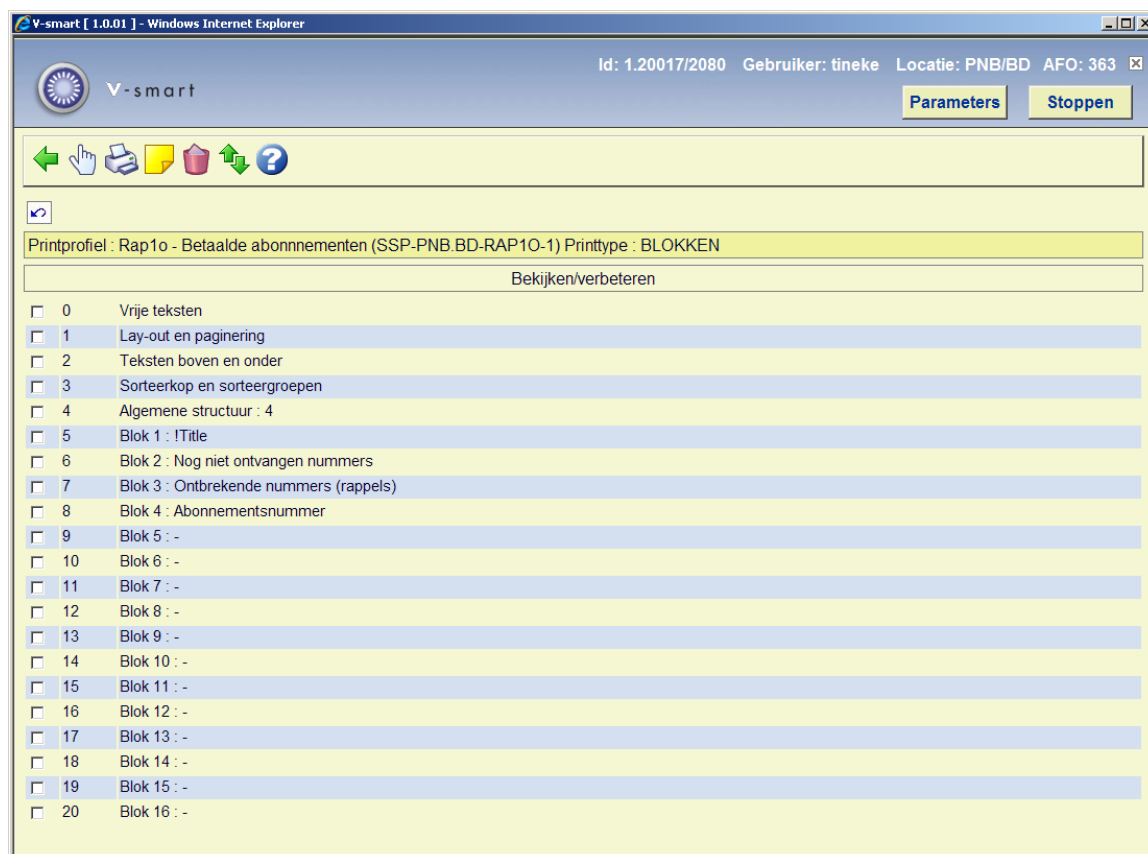
- **\$\$DATUM:** Om de datum van 'vandaag' aan een brief toe te voegen.
- **\$\$LEVERANCIER:** Om de naam en adresgegevens van een leverancier af te drukken. Deze gegevens komen uit het leveranciersrecord in AFO 241.
- **\$\$CONTACT:** Om de naam van de contactpersoon van een leverancier af te drukken. Deze gegevens komen uit het leveranciersrecord in AFO 241.

NB

Variabelen moeten altijd het laatste element zijn op de regel die wordt afgedrukt. Tekst gedefinieerd ná een variabele wordt niet afgedrukt.

363.4.1 Overzichtsscherm

Wanneer u kiest voor een reeds gedefinieerde layout zal het systeem onmiddellijk een overzichtsscherm als in onderstaand voorbeeld tonen.



Opties op dit scherm

Wijzigen/bekijken: Selecteer een regel en klik op dit icoon om het gekozen onderdeel van de layout te wijzigen.

Printen: Het standaard scherm voor het genereren van output wordt gepresenteerd. U kunt nu de totale definitie van de layout afdrukken.

Let op:

U kunt hiermee niet een voorbeeldbrief afdrukken maar slechts een overzicht van de gemaakte definities.

Commentaar: Vrij tekstveld om een toelichting in te voeren.

Schrappen: Om de gehele layout te verwijderen. U kunt geen afzonderlijke regels van de 'Blok' (of 'Kolom') definitie verwijderen.

Van plaats verwisselen: Selecteer twee regels van de 'Blok' (of 'Kolom') definitie (met behulp van de muis en de CTRL-toets) om hun posities om te wisselen. Dit kan handig zijn wanneer u zich vergist heeft in de volgorde, omdat u geen afzonderlijke regels van de 'Blok' (of 'Kolom') definitie kunt verwijderen.

Let op:

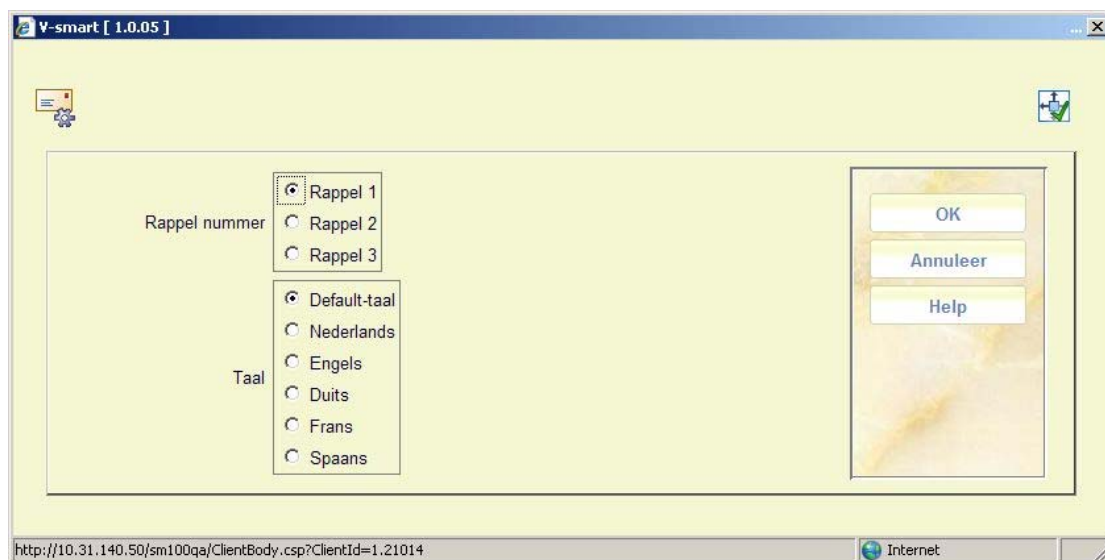
Regel 4 (**Algemene structuur**) bepaalt het aantal regels per 'Blok' (of 'Kolom') dat daadwerkelijk afgedrukt wordt. Dus er kunnen meer 'Blok' (of 'Kolom') definities gemaakt zijn dan er in dit veld ingevuld staat. Zorg ervoor dat u deze parameter aanpast wanneer u niet alles wat er gedefinieerd is wilt afdrukken. Ook dit kan handig zijn wanneer u een fout heeft gemaakt: gebruik het icoon **Van plaats verwisselen** om een niet langer gewenst element naar het einde van de lijst te verplaatsen. Verlaag vervolgens het aantal in regel 4 (**Algemene structuur**).

Zie de vorige sectie voor een toelichting op de diverse velden en hoe ze te wijzigen.

363.5 Email teksten

Met deze optie kunt u Onderwerp en Inhoud van per email gestuurde berichten definiëren.

Nadat u deze optie heeft gekozen verschijnt onderstaand scherm:



Selecteer een rappel nummer en taal, waarna een invulscherm verschijnt:

V-smart [2.0.01]

Onderwerp Dit is een rappel

Bericht voor ontbrekende afleveringen

Onderwerp herhalen in bericht

OK

Annuleer

Help

http://nlbawqavubis/sm200qa/ClientBody.csp?ClientId=1.23014 Local intranet

Onderwerp: Deze tekst komt in het onderwerpveld van de email.

Bericht: Deze tekst verschijnt aan het begin van de email body, gevolgd door de informatie als gedefinieerd voor de lay-out. Gebruik het teken '|' om een nieuwe regel te beginnen.

Onderwerp herhalen in bericht: Wanneer deze optie is aangevinkt, wordt de tekst van het onderwerpveld herhaald op de eerste regel van de email body.

U kunt dezelfde \$\$ codes gebruiken als beschreven in sectie 363.4.

- **Document control - Change History**

Version	Date	Change description	Author
1.0	July 2008	Creation	
2.0	June 2009	new option email texts part of 2.0 updates	
3.0	April 2010	warning note for \$\$variables part of 2.0.06 updates	